

## SURPLUS DEL CONSUMATORE

- LA CURVA DI DOMANDA = DISPONIBILITÀ DI PAGARE PER AVERE QUEL BENE
- TUTTAVIA SI PAGA IL PREZZO DI MERCATO PER OGNI UNITÀ DEL BENE ACQUISTATO
- DIFFERENZA TRA PREZZO DISPOSTO A PAGARE E IL PREZZO DI MERCATO PAGATO SI CHIAMA "SURPLUS"

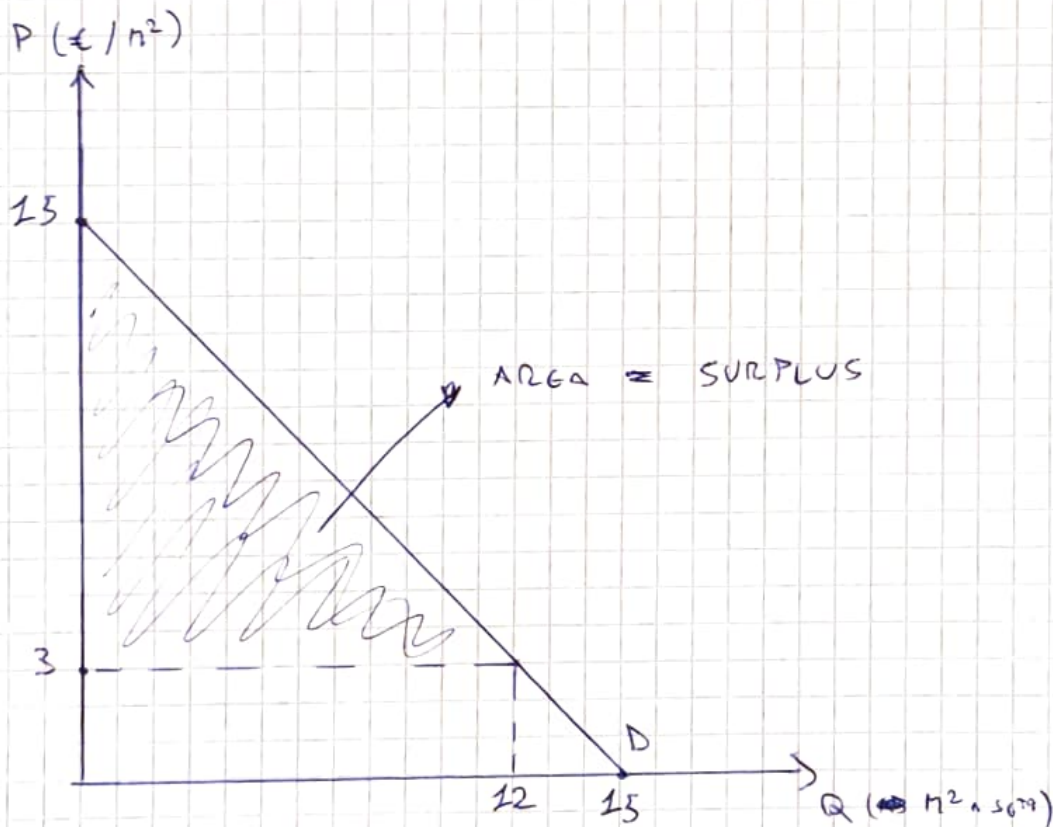
ES:

SONO DISPOSTO A PAGARE 13 € PER X

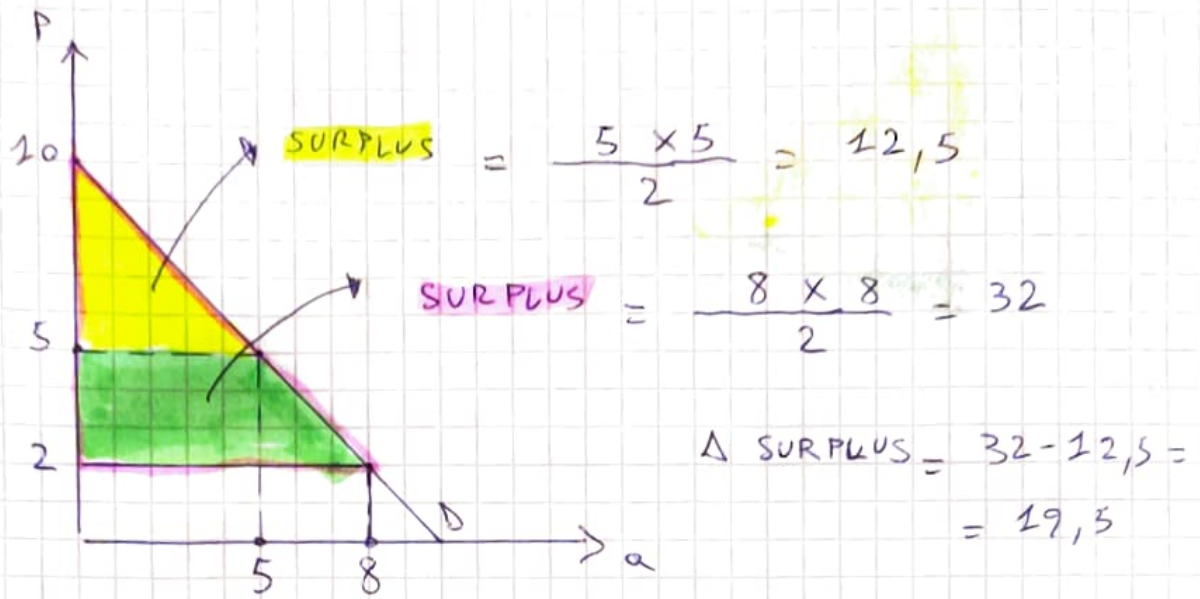
- X PREZZO MERCATO = 10 €

- COMPRO X PERCHÉ  $BENEFICIO(X) > COSTO(X)$

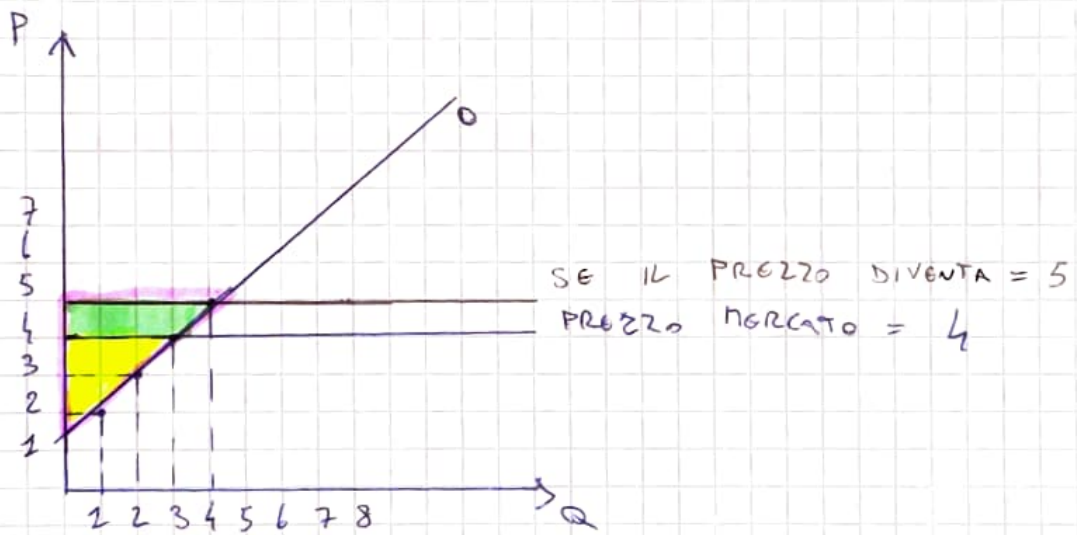
-  $13 - 10 = 3 € = SURPLUS$



1) AREA SOTTO CURVA DI DOMANDA E SOPRA AL PREZZO DI MERCATO = SURPLUS



SURPLUS DE PRODUTTORE

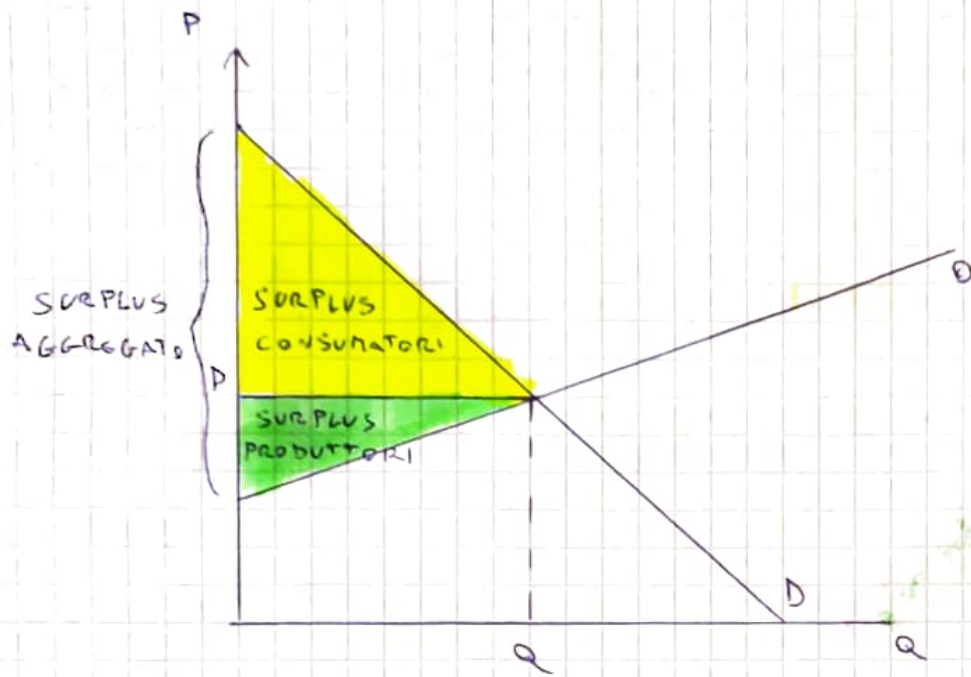


- SONO DISPASTO A VENDERE AL MINIMO  $x = 8$

- PREZZO MERCATO  $x = 10$

$10 - 8 = 2 = SURPLUS PRODUTTORE$

SURPLUS AGGREGATO = BENESSERE SOCIETÀ

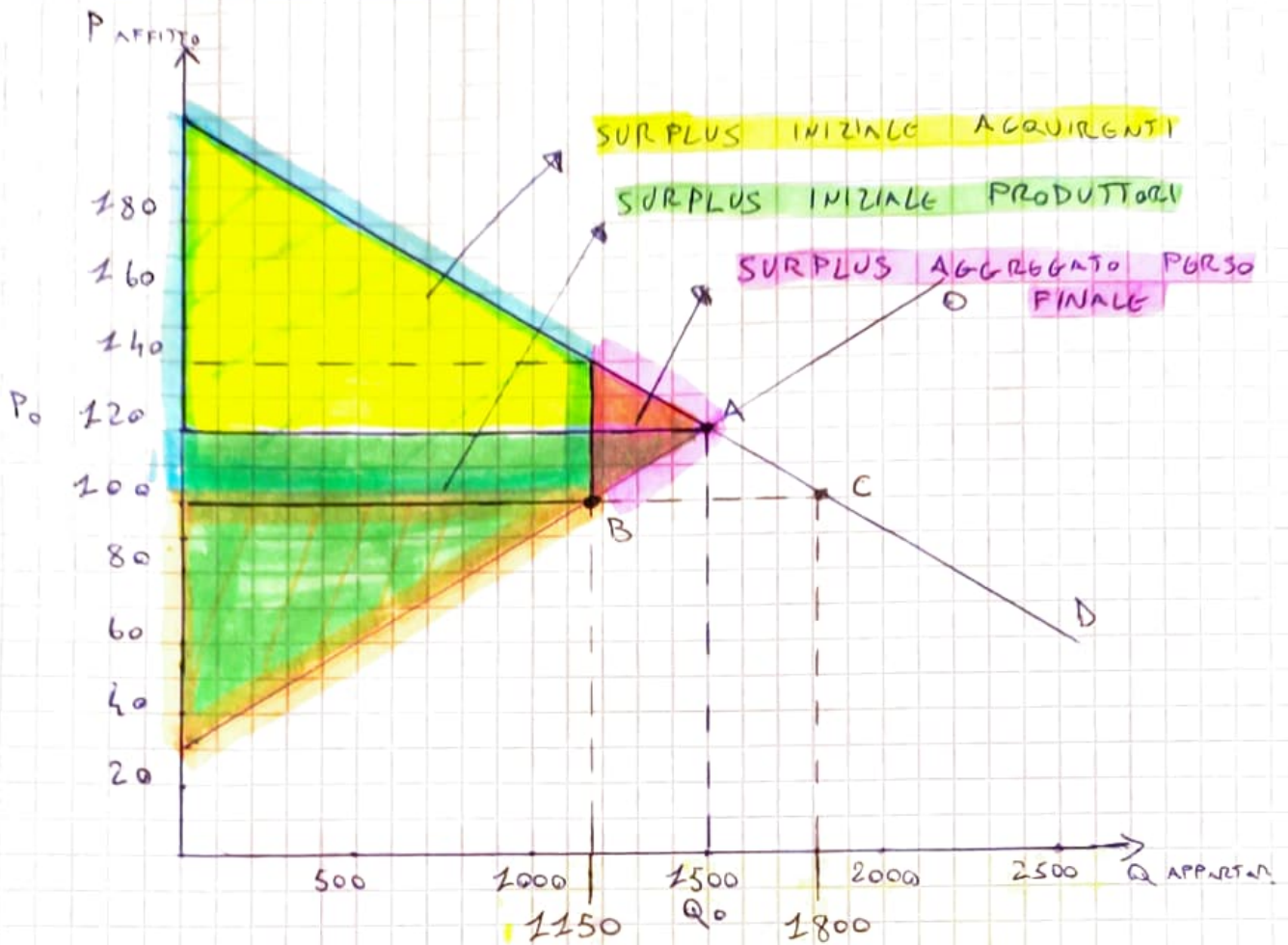


### INTERVENTI SUI MERCATI

- ESITO EFFICIENTE RAGGIUNTO DAL MERCATO  
NON IMPLICA AUTOMATICAMENTE CHE TALE ESITO SIA  
DESIDERABILE IN TERMINI ASSOLUTI.
- PUÒ ACCADERE CHE I MERCATI SIANO IN EQUILIBRIO  
MA CHE VI SIANO SITUAZIONI DI DISAGIO / POVERSA
- GLI INTERVENTI CORRETTIVI POSSONO CREARE EFFETTI  
NEGATIVI



# CONTROLLO DEI PREZZI



**SURPLUS FINALE PRODUTTORI**

**SURPLUS FINALE CONSUMATORI**

- SITUAZIONE EQUILIBRIO INIZIALE: ~~120~~

$$P_{\text{AFFITTO}} = 120 \text{ €} \quad Q_{\text{AFFITTATI}} = 1500 \text{ UNITÀ}$$

- LO STATO INTERVIENE METTENDO UN TETTO DI 100 € AGLI AFFITTI.

- A 100 € CI SAREBBE UNA DOMANDA DI 1800 AFFITTI MA L'OFFERTA È SOLO DI 1150 AFFITTI

- SI CREA QUINDI QUINDI UN ECCESSO DI DOMANDA "BC"

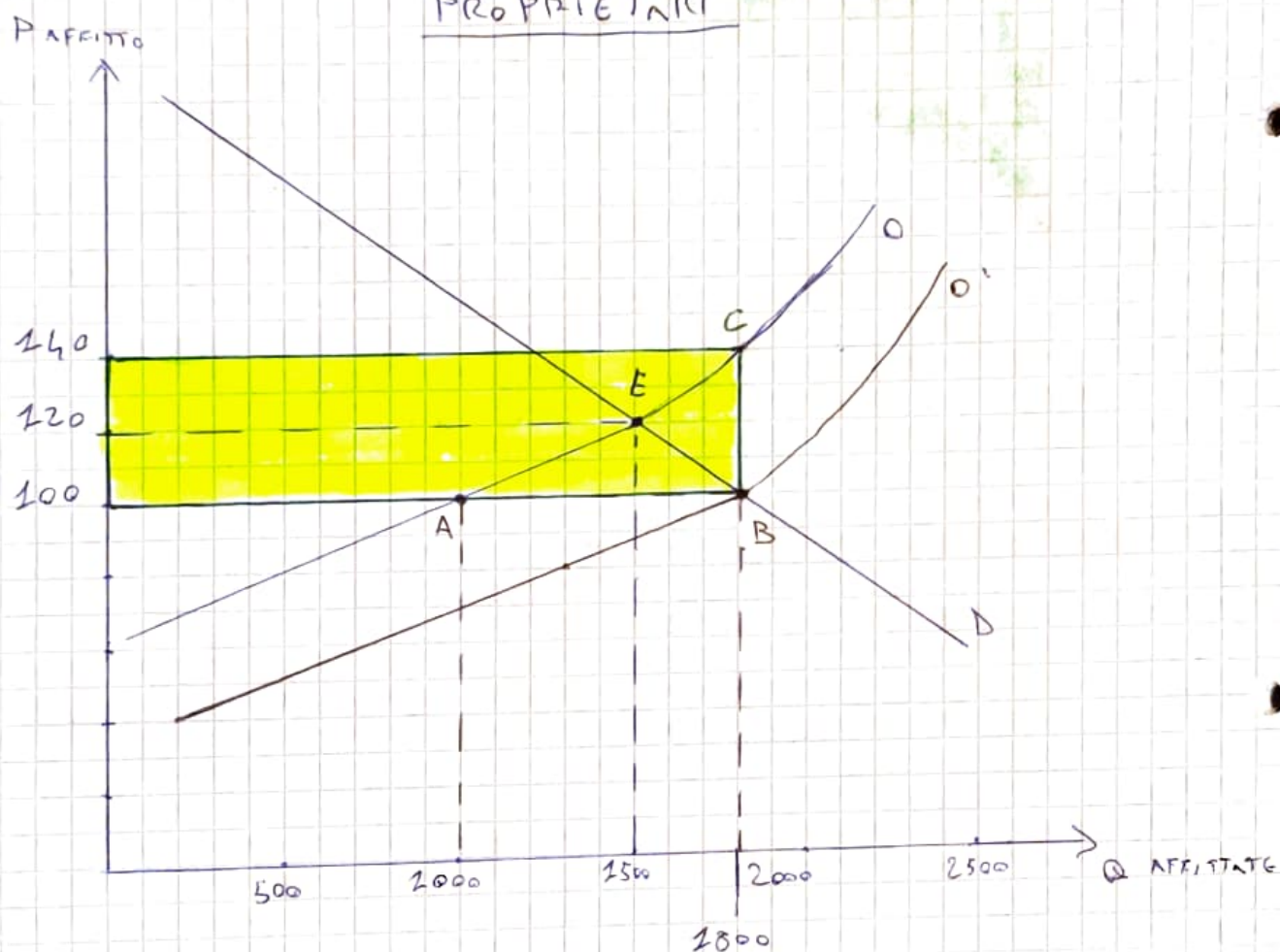
- I CONSUMATORI SAREBBERO ANCHE DISPOSTI A PAGARE 140 € NELLA SITUAZIONE FINALE.

- QUINDI METTENDO UN TETTO SUI PREZZI SI HA UN ECCESSE DI DOMANDA, ~~MA~~ CHE NON SI PUÒ ACCONTENTARE LEGALMENTE, QUINDI QUESTA SOLUZIONE FA CRESCERE LA QUOTA DI AFFITTI IN PERDITA. OLTRETTUTTO GENERA ANCHE UNA PERDITA DI SURPLUS

LEZIONE 6 OTTOBRE

INTRODUZIONE DI SUSSIDI AI

PROPRIETARI

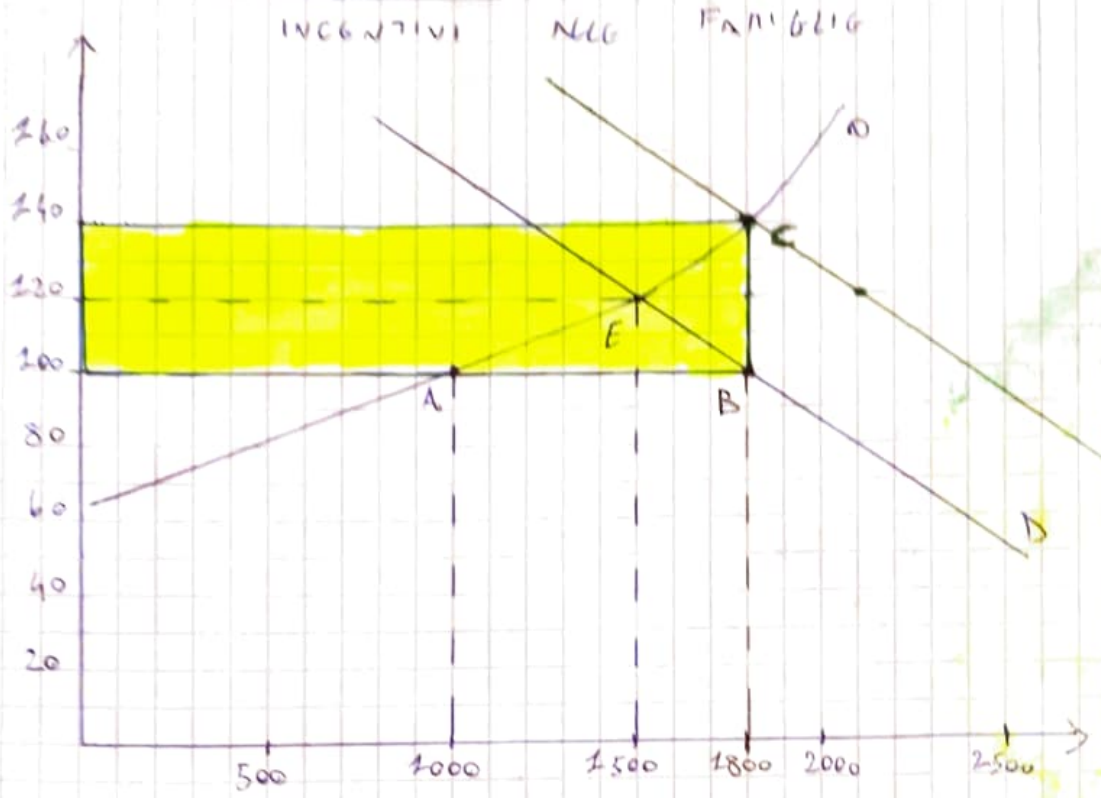


$\overline{AB}$  = ECCESSE DI DOMANDA

$O'$  = INTERVENTO DEI SUSSIDI STATALI CHE PERMETTONO DI SODDISFARE L'INTERA DOMANDA

**RETTANGOLO** = ONERE STATALE PER RIPAGARE I SUSSIDI AI PROPRIETARI DI APPARTAMENTI

# INCENTIVI ALLA DOMANDA

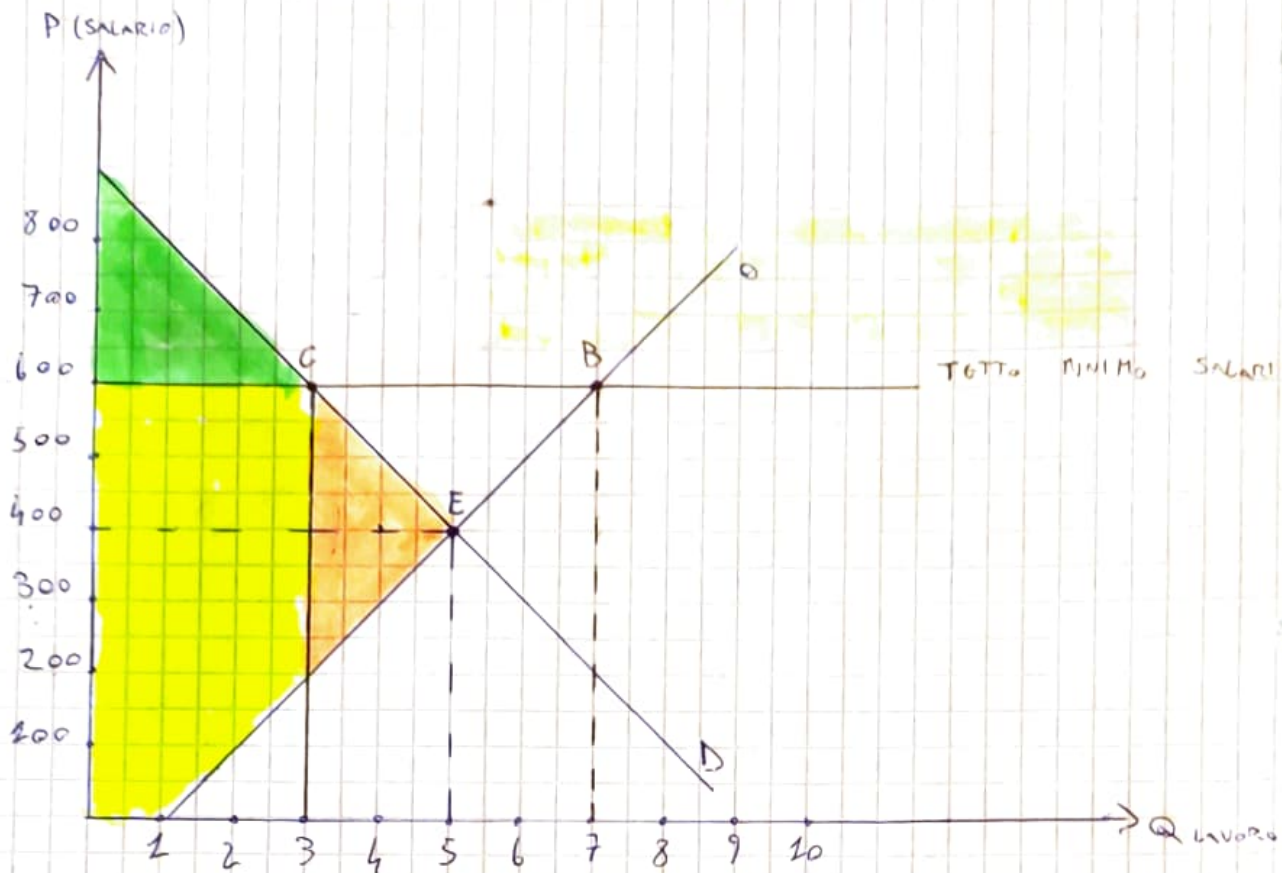


$\overline{AB}$  = ECCESSO DI DOMANDA

- PER SODDISFARLA VIENE DATO UN BONUS ALLE FAMIGLIE, QUINDI CI SARÀ UNA SPASTAMENTO DELLA CURVA DI DOMANDA
- **RETTANGOLO**: RAPPRESENTA L'ONERE A CARICO DELLA STATO NEI COMPRANTI DELLE FAMIGLIE




# IMPOSIZIONE SALARI MINIMI





$\overline{CB}$  = ECCESSO DI OFFERTA

OFFERTA = ESPRESSA DALLE FAMIGLIE

DOMANDA = ESPRESSA DALLE IMPRESE

 = PERDITA SURPLUS AGGREGATO

 = SURPLUS LAVORATORI

 = SURPLUS AZIENDI

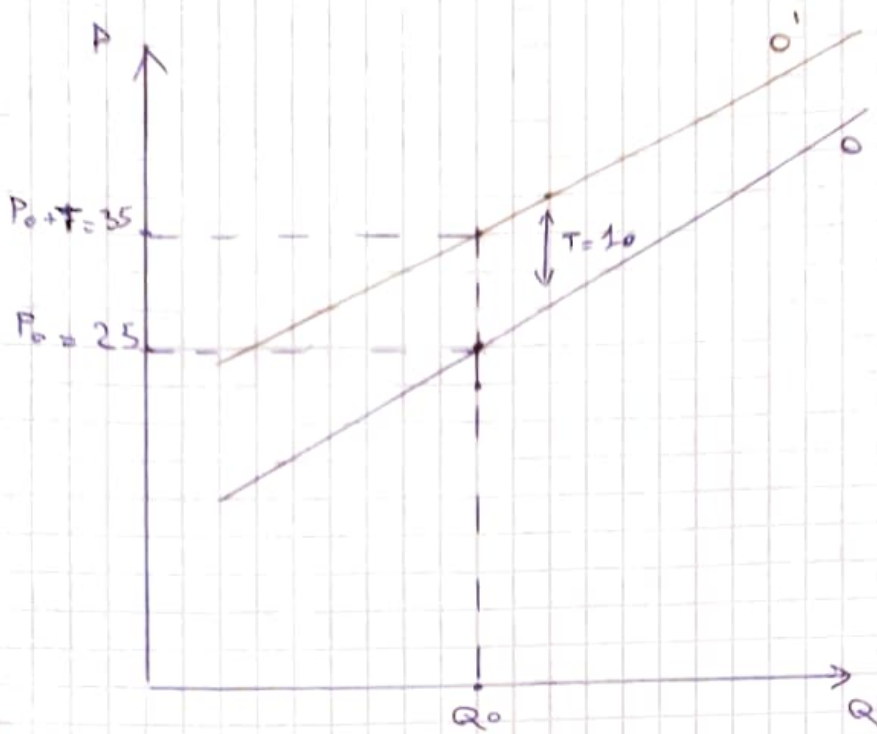
SITUAZIONE EQUILIBRIO = con SALARIO € 400

con TETTO MINIMO SALARIO = € 600 C'È UN ECCESSO DI OFFERTA

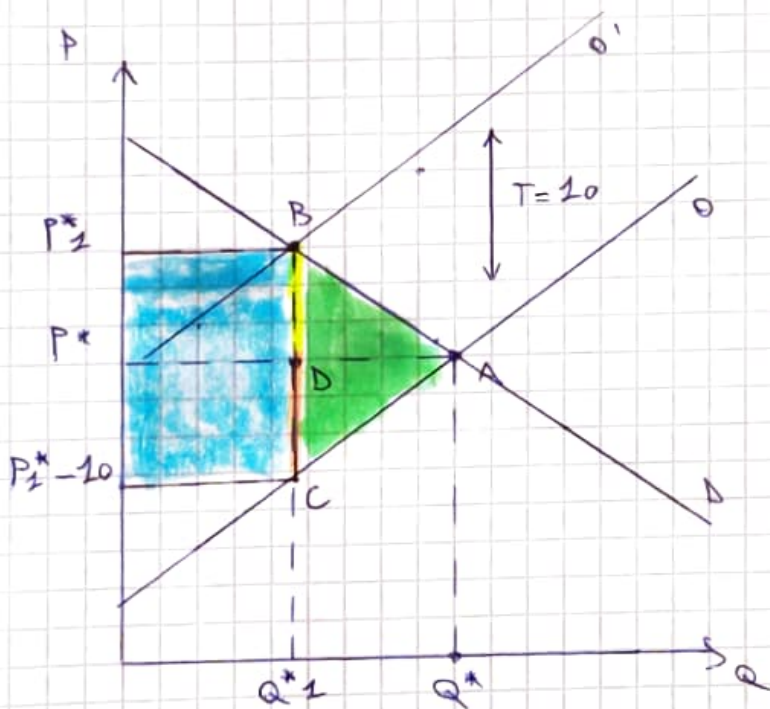
CHE LE AZIENDE NON POSSONO SODDISFARE QUINDI SI

CREA DISOCCUPAZIONE

INTRODUZIONE IMPOSTA PER UNITÀ  $T=10$  A CARICO DEI PRODUTTORI



- ONERE LEGALE = CHI INCASSA E GIRA LA TASSA ALLO STATO
- ONERE ECONOMICO = CHI EFFETTIVAMENTE SOSPONGE IL PESO DELLA TASSA



ONERE LEGALE = A CARICO PRODUTTORI ~~DI~~

**BD** = ONERE ECONOMICO DEI CONSUMATORI ( $P^*$  e  $P_2^*$ )

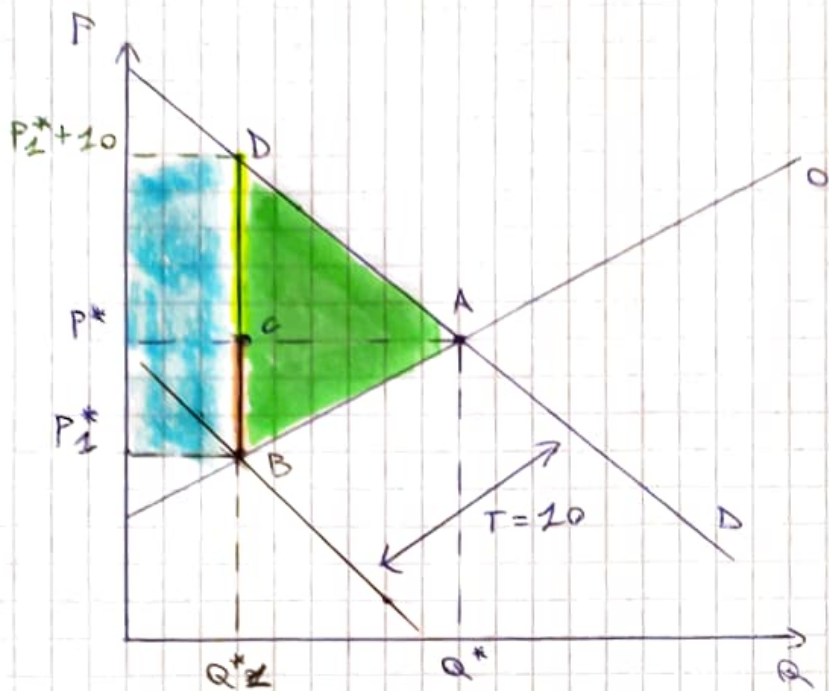
**DC** = ONERE ECONOMICO DEI PRODUTTORI ( $P^*$  e  $P_1^*-10$ )

**RETTANGOLO** = GETTITO FISCALE (ENTRATA DELLO STATO)

**TRIANGOLO** = PERDITA SURPLUS AGGREGATO



# IMPOSTA $T=10$ SUI CONSUMATORI



- METTENDO UN'IMPOSTA AI CONSUMATORI QUESTI SI INPOVERISCONO E LA CURVA DI DOMANDA SI SPOSTA IN BASSO

ONERE LEGALE = DEI CONSUMATORI

**DC** = ONERE ECONOMICO CONSUMATORI (DIFF.  $P^*$  e  $P_1^* + 10$ )

**CB** = ONERE ECONOMICO PRODUTTORI (DIFF.  $P^*$  e  $P_1^*$ )

**RETTANGOLO** = GETTITO FISCALE

**TRIANGOLO** = PERDITA SURPLUS

**GETTITO FISCALE** = SPOSTAMENTO DI SURPLUS NEGLI

CASSE DELLO STATO CHE PERO FA PARTE

DELLA COLLETTIVITA'

56:30 6 OTTOBRE